



The Future of Line Marking

Suppliers of Line Marking Paint and  
Equipment to the Sports and Leisure  
Industry Worldwide

---

# **eco MARKER**

# **USER GUIDE**



[www.twitter.com/PitchmarkLtd](http://www.twitter.com/PitchmarkLtd)



[www.facebook.com/Linemarking](http://www.facebook.com/Linemarking)



---

[www.pitchmarkltd.com](http://www.pitchmarkltd.com)



# MARKER

## USER GUIDE



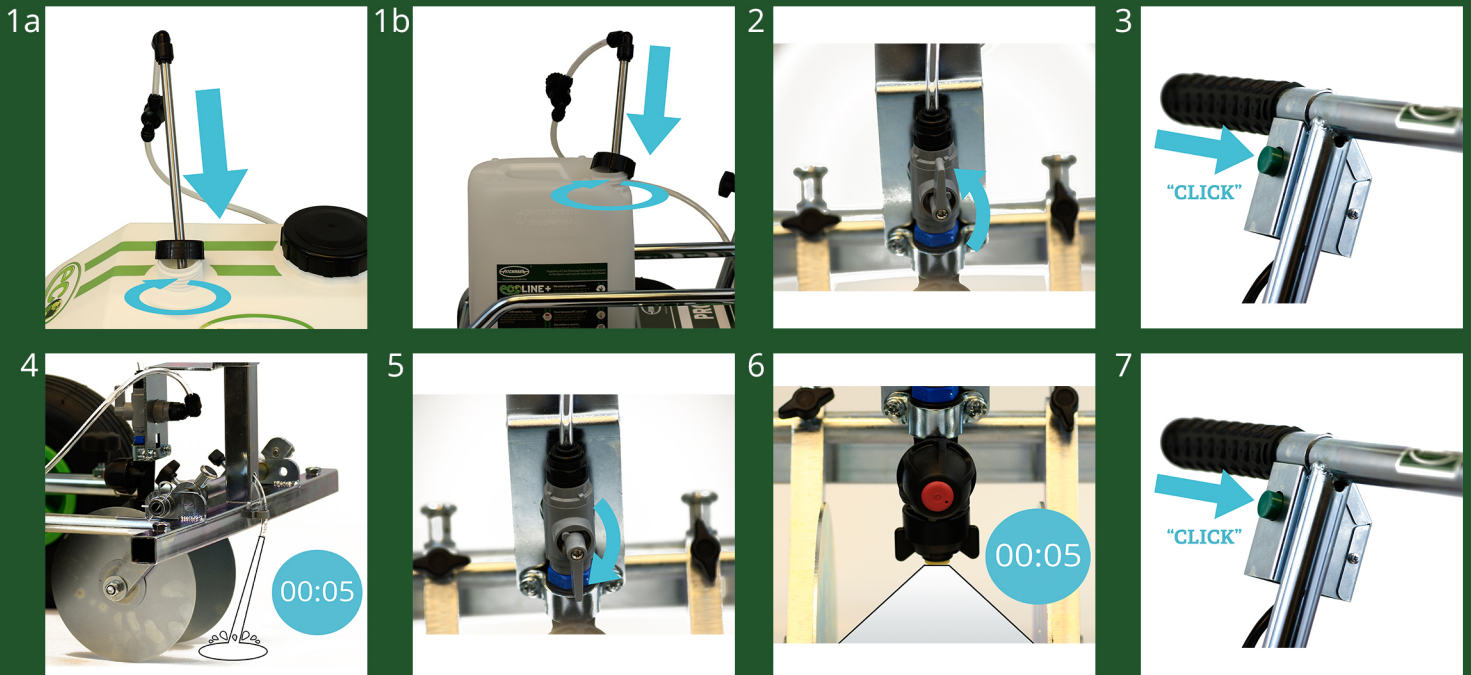
### CONTENTS:

- Eco Spray Marker
- Paint Tank
- Nozzle jar
- Nozzles, filters and seals
- EcoClean
- Battery charger
- Cleaning Tank

### INITIAL SET UP:



### PRIMING THE MACHINE:

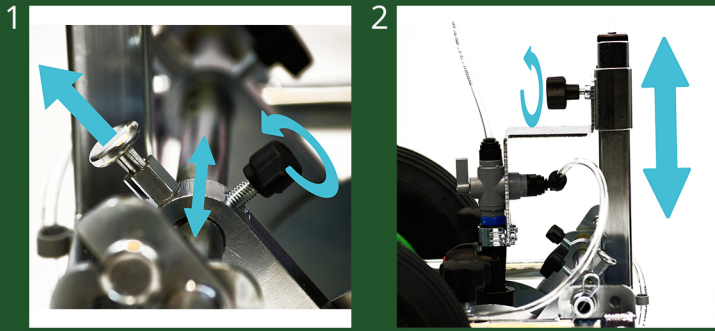


### NOZZLE CHART:

| PAINT    | FILTER | SILVER QUALITY / OVER MARK |           |           | GOLD QUALITY / INITIAL MARK |    |        |
|----------|--------|----------------------------|-----------|-----------|-----------------------------|----|--------|
|          |        |                            |           |           |                             |    |        |
| ECOLINE+ |        | 1.5L                       | X         | X         | 3L                          | X  | X      |
| EXTREME  |        | X                          | X         | 10.5L 1.5 | X                           | X  | 10L 2L |
| CLUBLINE |        | X                          | X         | 10L 2L    | X                           | X  | 9L 3L  |
| DIRECT   |        | X                          | 3.5L 3.5L | X         | X                           | 7L | X      |
| AGP      |        | X                          | 6L        | X         | X                           | X  | 8L     |



## LINE WIDTH ADJUSTMENT:



The Future of Line Marking



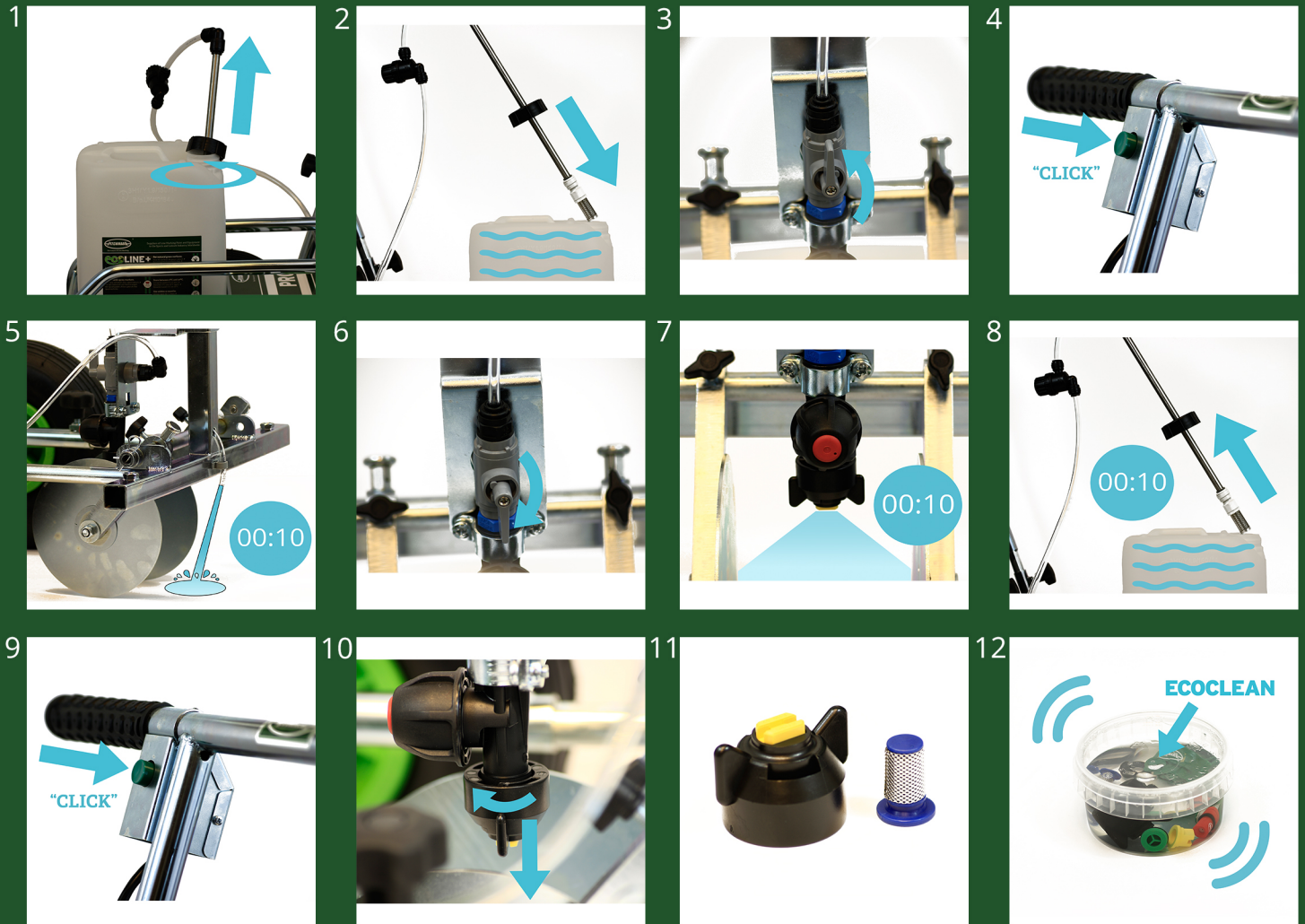
[www.facebook.com/Linemarking](http://www.facebook.com/Linemarking)



[www.twitter.com/PitchmarkLtd](http://www.twitter.com/PitchmarkLtd)



## CLEANING:



## CHARGING:





## Contents

Please check to ensure everything is present.

## Initial Set Up

1. Insert handlebars, find a comfortable height and secure with large handwheels.
2. Undo small handwheels and remove rear cover.
3. Insert switch cable into 'SWITCH' socket on black connection box. You should hear a 'click' sound.
4. Replace rear cover and secure by tightening small handwheels.

## Priming the Machine

1. When the machine is on the pitch (on the line), fully submerge the probe in the paint tank (1a) or container of paint (1b).
2. Turn the valve into the upright position.
3. Turn the power on by pressing the green switch button on the handlebars. You should hear a 'click' sound.
4. Run the machine for approximately 5 seconds until there is a continuous flow of paint coming from the outlet tube at the front of the machine.
5. Turn the valve into the downward position.
6. Let paint spray through the nozzle for approximately 5 seconds.
7. Turn the power off via the green switch button - your machine is now primed and ready to mark.

## Nozzle Chart

The nozzle chart shows approximate mixing ratios and litres used for one standard-sized football pitch, when using the nozzle and filters suggested with a Pitchmark 'Eco' spray marker.

## Adjustments

1. To adjust the line width from 50mm – 150mm (2" – 6"), undo wingnuts, lift index plunger and slide discs across to required width.
2. Adjust nozzle height by undoing handwheel and raising or lowering, so that the paint spray hits approximately 1cm up from the bottom of the discs.

## Cleaning the Machine

*Keeping your machine clean is vital to ensure longevity and quality of line.*

1. Remove the probe from the paint tank, letting excess paint drain out.
2. Insert probe into cleaning tank filled with water.
3. Turn the valve into the upright position.
4. Turn the power on by pressing the switch on the handlebars.
5. Run the machine for approximately 10 seconds until there is a continuous flow of water coming from the outlet.
6. Turn the valve into the downward position.

7. Let water spray through the nozzle for approximately 10 seconds.
8. Lift the probe out of the water and keep machine running for approximately 10 seconds, or until pipes are empty.
9. Turn the power off by pressing the green switch button on the handlebars.
10. Remove the nozzle cap, nozzles and filter by turning the cap clockwise and pulling down.
11. Remove the nozzle and rubber seal from the cap.
12. Insert nozzles, caps, filters and rubber seals into the nozzle jar. Fill jar with EcoClean, replace lid and shake well. Leave to soak until next use.

*Note: Repeat steps 1-9 with EcoClean instead of water every 4th use.*

## Charging

**CAUTION – do not turn on machine whilst it is charging! Do not switch on mains power until step 3.**

1. Securely connect power lead into charger.
2. Lift up charging port cover on rear of machine and connect XLR cable securely.
3. Turn on the power – red light indicates battery is charging. The Eco Club battery will be fully charged in approximately 3 hours, and the Eco Pro battery will take approximately 5 hours.
4. When the light turns green, the battery is fully charged. Turn off power and remove XLR cable from machine, securing charging port cover.

*Note: Do not charge battery immediately after use as battery may be hot, the battery must be cool (room temperature) before attempting to charge. Charge the battery in a cool and dry environment. Chargers are suitable for a 230v/240v power supply.*

## Warranty

This Pitchmark 'Eco' marker comes with a full manufacturer's warranty for a period of 1 year, excluding general wear and tear. Register your machine online at [www.pitchmarkltd.com/Warranty-Registration](http://www.pitchmarkltd.com/Warranty-Registration) to extend for a further 2 years. A copy of this warranty is available upon request. Please note: the use of non-Pitchmark paints through the machine may cause damage and will void the warranty.

## Troubleshooting

If you are having problems with your machine, please refer to the troubleshooting videos and walkthroughs at [www.pitchmarkltd.com/troubleshooting](http://www.pitchmarkltd.com/troubleshooting), or contact your nearest distributor.

## Spare Parts

To purchase spare parts for your Eco Marker, please contact your local Pitchmark dealer or representative. To find your nearest dealer please visit [www.pitchmarkltd.com/International/Find-Distributor](http://www.pitchmarkltd.com/International/Find-Distributor). Alternatively, you can buy spare parts direct in the UK on our website at [www.pitchmarkltd.com/Line-Marking-Accessories/Spare-Parts](http://www.pitchmarkltd.com/Line-Marking-Accessories/Spare-Parts).

## Contenu

Veillez vérifier que les pièces sont bien présentes.

## Configuration Initiale

1. Insérez le guidon, trouver une hauteur confortable et fixez la position avec les grandes manivelles.
2. Desserrer les petites manivelles et enlever le capot arrière.
3. Brancher le câble de l'interrupteur dans la prise 'switch' sur le boîtier de connexion noir. Vous devriez entendre un «clac».
4. Remettre le couvercle arrière et fixer en serrant les petites manivelles.

## Purge de la Machine

1. Lorsque l'appareil est sur le terrain (sur la ligne), submerger totalement la sonde dans le réservoir de peinture (1a) ou le contenant de peinture (1b).
2. Tournez la vanne en position verticale.
3. Allumez l'appareil en appuyant sur le bouton vert qui se trouve sur le guidon. Vous devriez entendre un «clac».
4. Faire fonctionner la machine pendant environ 5 secondes jusqu'à ce qu'un écoulement continu de peinture provenant du tube de sortie situé à l'avant de la machine.
5. Tournez la vanne vers le bas.
6. Laissez la pulvérisation de peinture en marche pendant environ 5 secondes.
7. Couper l'alimentation via le bouton vert - votre machine est maintenant amorcée et prêt à fonctionner.

## Le Tableau des Buses

Le tableau des buses révèle les ratios (peinture:eau) et les mélanges approximatifs pour une pulvérisation sur un terrain de football de taille standard, lorsque vous utilisez la buse et les filtres suggéré avec le marqueur Pitchmark «Eco».

## Réglages

1. Pour régler la largeur de ligne à 50mm - 150mm (2" - 6"), Vous devez défaire les écrous, soulever les pistons et les disques.
2. Régler la hauteur de la buse en dévissant le volant et l'élever ou l'abaisser, de telle sorte que le jet de peinture soit à environ 1 cm à partir du fond des disques.

## Nettoyage de la Machine

*Garder votre machine propre est essentiel pour assurer la longévité et la qualité des lignes.*

1. Retirer la sonde du réservoir de peinture, laisser l'excédent de peinture s'écouler.
2. Insérez la sonde dans le réservoir de nettoyage rempli d'eau.
3. Tournez la vanne en position verticale.
4. Allumez l'appareil en appuyant sur l'interrupteur vert sur le guidon.
5. Faire tourner la machine pendant environ 10 secondes jusqu'à ce qu'un écoulement continu d'eau provienne de la sortie.
6. Tourner le robinet en position vers le bas.
7. Laisser l'eau pulvérisée à travers la buse pendant environ 10 secondes.
8. Soulevez la sonde hors de l'eau et garder la machine en

- marche pendant environ 10 secondes, ou jusqu'à ce que les tuyaux soient vides.
9. Coupez l'alimentation en appuyant sur le bouton vert du commutateur sur le guidon.
10. Retirer les chapeaux des buses, les buses et les filtres en le tournant dans le sens horaire et en tirant vers le bas.
11. Retirer le joint de buse et le caoutchouc du bouchon.
12. Insérer les buses, les chapeaux des buses, les filtres et des joints en caoutchouc dans le pot de buse. Remplissez pot avec EcoClean, remplacez le couvercle et bien agiter. Laissez tremper jusqu'à la prochaine utilisation.

*Remarque: Répétez les étapes 1-9 avec EcoClean à la place de l'eau toutes les 4 utilisations.*

## Charge

**ATTENTION - ne pas faire tourner la machine alors qu'elle est en charge! Ne la mettez pas sur le secteur jusqu'à l'étape 3.**

1. Branchez le câble d'alimentation dans le chargeur.
2. Soulevez le couvercle de charge situé à l'arrière de la machine et branchez le câble XLR en toute sécurité.
3. Allumez l'interrupteur- la lumière rouge indique que la batterie est en charge. La batterie Eco Club sera entièrement chargée en environ 3 heures, et la batterie Eco Pro prendra environ cinq heures.
4. Lorsque la lumière passe au vert, la batterie est complètement chargée. Coupez l'alimentation et retirez le câble XLR de la machine, la sécurisation de charge couvercle port.

*Note: Ne pas charger la batterie immédiatement après utilisation car l'accumulateur peut être chaud, la batterie doit être à température ambiante avant de la charger. Charger la batterie dans un endroit frais et sec. Les chargements sont adaptés pour une alimentation de 230v / 240v.*

## Garantie

Le marqueur Pitchmark 'Eco' est livré avec la garantie complète du fabricant pour une période de 1 an, à l'exclusion de l'usure générale. Enregistrez votre machine en ligne à [www.pitchmarkltd.com/Warranty-Registration](http://www.pitchmarkltd.com/Warranty-Registration) pour prolonger de 2 ans. Une copie de cette garantie est disponible sur demande. La Garantie commencera à partir du 1er jour de la réception des marchandises par le Distributeur / client. S'il vous plaît noter que: l'utilisation de peinture qui en sont pas des produits Pitchmark, peuvent causer des dommages et annuler la garantie.

## Dépannage

Si vous rencontrez des problèmes avec votre machine, veuillez vous référer aux vidéos de dépannage et solutions sur [www.pitchmarkltd.com/troubleshooting](http://www.pitchmarkltd.com/troubleshooting), ou contactez votre distributeur le plus proche.

## Des Pièces De Rechange

Pour commander des pièces de rechange pour votre Eco Marker, s'il vous plaît contactez votre revendeur local ou un représentant Pitchmark. Pour trouver le revendeur le plus proche vous pouvez visiter [www.pitchmarkltd.com/International/Find-Distributor](http://www.pitchmarkltd.com/International/Find-Distributor). Alternativement, vous pouvez acheter des pièces détachées directement au Royaume-Uni sur notre site Web à [www.pitchmarkltd.com/Line-Marking-Accessories/Spare-Parts](http://www.pitchmarkltd.com/Line-Marking-Accessories/Spare-Parts).

## Inhoud

Controleer of de inhoud compleet is.

## Vorbereitung

1. Plaats de besturing in de opening en stel in op de gewenste hoogte, draai de grote vijzen vast.
2. Draai de kleine zwarte vijzen los en verwijder het beschermingsdeksel.
3. Plug het snoer van de battery in de "SWITCH" positie van de connectie doos.
4. Plaats het beschermingsdeksel terug en draai de kleine zwarte vijzen vast.

## Toestel Gebruiksklaar Maken

1. Plaats het toestel op het terrein (lijn) en doe de zuigstang (sonde) volledig in de verftank (1a) of bus met verf (1b).
2. Zet het grijze ventiel (vooraan) in de positie naar boven.
3. Zet het toestel aan, door op de groene aan/uit schakelaar te drukken op de besturing.
4. Laat de motor van de pomp voor ongeveer 5 seconden draaien, waardoor er nu verf vloeit door de leidingen naar de voorkant van het toestel.
5. Zet het grijze ventiel (vooraan) in de positie naar beneden.
6. Laat de verf voor een vijftal seconden spuiten door de spuitkop.
7. Zet de schakelaar uit. Het toestel is nu klaar om te belijnen.

## Spuitkop Fiche

De Fiche geeft de gemiddelde mengverhoudingen en verbruik weer voor een belijning van een voetbalterrein met standaard afmetingen, met de juiste sproeikop en filter aanbevolen voor de ECO Marker.

## Instellingen

1. Om de lijnbreedte in te stellen, van 50mm tot 150mm, moet je de pin uittrekken en dan kan men de gewenste breedte van de schijven instellen.
2. De sproeikop kan men ook in de hoogte instellen, door de kleine zwarte vijs (vooraan) los te draaien.

## Reinigen van de ECO Marker

*Het onderhoud van het toestel is belangrijk voor levensduurte en een goed resultaat.*

1. Haal de zuigstang (sonde) uit de verftank en laat deze uitlekken.
2. Plaats de zuigstang in de "cleaning " bus, welke is gevuld met water.
3. Zet het grijze ventiel (vooraan) in de positie naar boven.
4. Zet de schakelaar terug aan, zodat de pomp begint te werken. (groene knop).

5. Laat de pomp voor ongeveer 10 seconden aan tot dat er voldoende water door de leidingen en het reinigingsventiel vloeit.
6. Zet het grijze ventiel (vooraan) terug in de positie naar beneden.
7. Laat nu het water langs de sproeikop voor ongeveer een tiental seconden spuiten.
8. Haal de zuigstang uit het water en laat de leidingen leeglopen.
9. Zet de schakelaar uit. ( groene knop).
- 10/11. Maak de sproeikop, dichtingsring en filter los.
12. Plaats deze sproeikop, dichtingsring en filter in het bijgeleverde potje met Ecoclean en laat deze weken tot het volgende gebruik.

*Extra notitie/ Herhaal deze stappen ( 1-9) maar dan met Ecoclean (zuiver) na elke vierde gebruik.*

## Opladen

**Opgelet: Zet het toestel niet aan tijdens het opladen! Niet aanzetten voor stap 3.**

1. Plaats het netsnoer in de acculader.
2. Plug de XLR kabel in het contact, onderin achteraan de ECO marker.
3. Sluit de acculader aan in het stopcontact. Nu geven de rode lampjes aan dat de battery aan het opladen is. Oplaadtijd Eco Club battery is ongeveer een drietal uren en Eco Pro een vijftal uren.
4. Wanneer de lampjes groen zijn, is de battery volledig opgeladen. Verwijder de XLR kabel uit het contact.

*Extra notitie/ Laad de battery niet op na direct gebruik, de battery zou nog warm kunnen staan. Laat de battery eerst wat afkoelen voor het opladen. Laad de battery op in een koele, droge ruimte. Het gebruik van de acculader is voor een aansluiting op het 230v/240v net.*

## Garantie

De Pitchmark ECO Marker heeft een fabrieksgarantie van 1 jaar, exclusief slijtage en wanbeheer van het toestel. Registreer uw machine online op [www.pitchmarkltd.com/Warranty-Registration](http://www.pitchmarkltd.com/Warranty-Registration) tot verlenging met nog eens 2 jaar. Een copy van deze garantie is steeds verkrijgbaar. Bij gebruik van niet Pitchmark verven met de Marker kan er eventuele schade worden aangericht aan de onderdelen en vervalt de garantie.

## Problemen Oplossen

Bij eventuele problemen met de ECO Marker kan U steeds terecht op [www.pitchmarkltd.com/troubleshooting](http://www.pitchmarkltd.com/troubleshooting) of neem contact op met uw verdeler.

## Wisselstukken

Voor uw wisselstukken van de ECO Marker, neem eerst contact op met uw verdeler of zoek uw verdeler op [www.pitchmarkltd.com/international/find-distributor](http://www.pitchmarkltd.com/international/find-distributor). Er is eveneens de mogelijkheid om uw wisselstukken rechtstreeks in de UK te bestellen [www.pitchmarkltd.com/Line-Marking-accessories/Spare-Parts](http://www.pitchmarkltd.com/Line-Marking-accessories/Spare-Parts).

## Kartoninhalt

Bitte prüfen Sie den Inhalt auf Vollständigkeit und Unversehrtheit.

## Erstinbetriebnahme

1. Montieren Sie die Handgriffe und sichern Sie diese mit den Feststellschrauben. Achten Sie dabei auf eine für den Benutzer angenehme Höhe.
2. Lösen Sie die 2 Knaufschrauben des Batteriedeckels am Heck des Wagens und nehmen Sie den Deckel ab.
3. Stecken Sie das Kabelende in die Buchse mit der Kennzeichnung "Switch", bis es einrastet.
4. Setzen Sie nun den Batteriedeckel wieder auf und schrauben ihn mit den beiden Knaufschrauben fest.

## Vorbereitung des Markierwagens

Bringen Sie den Markierwagen am besten zuallererst auf die spätere zu markierende Fläche, da während der Vorbereitung bereits Farbe aus dem Wagen austreten wird.

1. Stecken Sie nun zu Beginn den Ansaugstab in den Farbtank (1a) bzw. den Farbkanister (1b) und verschrauben diesen.
2. Drehen Sie nun den Ventilhebel gegen den Uhrzeigersinn in die vertikale Stellung nach oben (2). (Der Entlüftungskanal über den Entlüftungsschlauch wird damit geöffnet.)
3. Starten Sie nun die Pumpe, durch drücken des grünen Knopfes am rechten Handhebel.
4. Lassen Sie nun die Pumpe laufen und warten Sie, bis die Markierfarbe kontinuierlich aus dem Entlüftungsschlauch am vorderen Ende des Wagens austritt.
5. Drehen Sie nun den Ventilhebel um 180°, mit dem Uhrzeigersinn, in die vertikale Stellung nach unten (5) bei weiterhin laufender Pumpe. (Der Sprühkanal zure Markierdüse wird damit geöffnet.)
6. Nun beginnt die Farbe aus der Düse auszutreten. Lassen Sie dies für ca. 5 Sekunden geschehen, bis ein kontinuierliches Sprühbild austritt.
7. Schalten Sie nun die Pumpe über den grünen Schalter am Handhebel wieder ab. Nun ist Ihr Markierwagen entlüftet und betriebsbereit.

## Düsenübersicht

Die Düsenübersicht zeigt Ihnen die Mischungsverhältnisse und den Verbrauch für ein Standard-Fußballfeld, unter Verwendung der vorgeschlagenen Düse / Filter Kombination mit dem Pitchmark „Eco“ Markierwagen.

## Einstellmöglichkeiten

1. Die Linienbreite kann von einer Breite von 50 bis 150 mm individuell eingestellt werden. Um dies vorzunehmen, lösen Sie die beiden Flügelschrauben an den Linierblechen. Ziehen Sie anschließend die Einrastbolzen heraus und verschieben Sie die Begrenzungsscheiben. Schieben Sie diese bis zur geschwünschten Breite und bis die Bolzen in die Bohrungen wieder einrasten. Ziehen Sie anschließend die Flügelschrauben wiederum fest.
2. Die Düsenhöhe können Sie durch das Lösen der Stellschraube am Profilschaft einstellen. Idealerweise trifft der Farbstrahl ca. 1 cm, vom Boden her gesehen, auf die Begrenzungsscheiben.

## Die Reinigung des Gerätes

*Nur ein gepflegter Markierwagen wird Ihnen lange und zuverlässig zur Seite stehen.*

0. Füllen Sie den Reinigungskanister zuallererst mit sauberem Wasser.
1. Nehmen Sie nun den Ansaugstab aus dem Tank und lassen Sie überschüssige Farbreste auslaufen.
2. Stellen Sie den Ansaugstab anschließend in den Reinigungskanister mit Wasser.
3. Drehen Sie nun den Ventilhebel gegen den Uhrzeigersinn in die vertikale Stellung nach oben (2).

4. Starten Sie die Pumpe durch drücken des grünen Knopfes am rechten Handhebel.
5. Lassen Sie diese so lange laufen, bis aus dem Entlüftungsschlauch klares, sauberes Wasser austritt.
6. Drehen Sie nun den Ventilhebel um 180°, mit dem Uhrzeigersinn, in die vertikale Stellung nach unten (5).
7. Lassen Sie die Pumpe laufen, bis aus der Farbdüse klares, sauberes Wasser austritt.
8. Unter weiterhin laufender Pumpe nehmen Sie nun den Ansaugstab aus dem Behälter bis das System leer gelaufen ist und keine Flüssigkeit mehr aus der Sprühdüse austritt. (Dauer ca.10 sec.)
9. Schalten Sie anschließend die Pumpe wie gewohnt ab.
10. Entfernen Sie jetzt noch die Düsenverschlusskappe, indem Sie die Verschlusskappe, im Uhrzeigersinn (*von oben gesehen – Draufsicht*), drehen und gleichzeitig nach unten abziehen.
11. Entnehmen Sie jetzt die Düse, den Filter und die Dichtung aus der Verschlusskappe.
12. Legen Sie diese Artikel in das Düsen-Reinigungsgefäß und füllen Sie es mit „EcoClean“ auf. Schrauben Sie das Gefäß anschließend und schütteln dieses nun ein paar Mal gut durch. Lassen Sie das Gefäß verschlossen stehen, bis die nächste Markierung ansteht. *Anmerkung: Nach jedem 4-ten Reinigungsdurchgang (Punkte 1-9) sollten Sie anstelle von Wasser (Punkt 0) das Markierwagensystem mit EcoClean reinigen.*

## Das Aufladen

**Achtung: Laden Sie die Batterie des Markierwagens niemals bei eingeschalteter Pumpe.**

1. Verbinden Sie das Ladergerät mit dem Versorgungskabel für den Anschluß an das Stromnetz 240V.
2. Öffnen Sie den Deckel am Heck des Markierwagens, um an die Ladebuchse zu gelangen. Verbinden Sie jetzt den passenden Stecker des Ladergerätes mit der Buchse.
3. Verbinden Sie nun das Versorgungskabel des Ladergerätes mit dem ihrem 230/240V Hausanschluß. Die LED am Ladergerät leuchten Rot, d.h. die Batterie wird geladen. Die Batterie des „Eco Club“ benötigt ca. 3 Stunden/ die Batterie des „Eco Pro“ ca. 5 Stunden für eine komplette Ladung.
4. Sobald die LED am Ladergerät grün aufleuchten, ist der Ladevorgang abgeschlossen. Entfernen Sie das Ladergerät und verschließen Sie die Ladebuchse am Markierwagen mit der Schutzkappe.

*Hinweis: Laden Sie die Batterie niemals unmittelbar nach der Benutzung des Markierwagens auf. Lassen Sie die Batterie erst etwas abkühlen. (auf Raumtemperatur). Der Ladevorgang sollte immer an einem kühlen und trockenem Ort vorgenommen werden. Das Ladergerät ist für eine Versorgungsspannung von 230/340 V ausgelegt.*

## Gewährleistung

Dieser Pitchmark "Eco" Markierwagen kommt mit einer Herstellergarantie von 1 Jahr, auf das Gerät und sämtliche Teile. Registrieren Sie Ihr Gerät online bei [www.pitchmarkltd.com/Warranty-Registration](http://www.pitchmarkltd.com/Warranty-Registration) für weitere zwei Jahre zu verlängern. Von dieser Garantie sind normale Gebrauchsabnutzungen ausgeschlossen. Eine Kopie der vollständigen Garantiebedingungen übersenden wir Ihnen gerne auf Nachfrage. Achtung: Die Verwendung von Markierfarben anderer Hersteller in Verbindung mit diesem Gerät kann zu Schäden führen und verwirkt diese Herstellergarantie.

## Schwierigkeiten in der Anwendung?

Sollten Sie Probleme in der Anwendung mit Ihrem Gerät haben, schauen Sie doch einfach einmal unter folgender Internetadresse nach: [www.pitchmarkltd.com/troubleshooting](http://www.pitchmarkltd.com/troubleshooting) oder kontaktieren Sie den Verkäufer in Ihrer Nähe.

## Ersatzteile

Für den Bezug von Ersatzteilen kontaktieren Sie bitte den Vertriebspartner vor Ort. Sie finden den richtigen Ansprechpartner über die Suche auf unserer Webseite unter: [www.pitchmarkltd.com/International/Find-Distributor](http://www.pitchmarkltd.com/International/Find-Distributor). Als Alternative können Sie auch einzelne Ersatzteile direkt bei uns bestellen, unter [www.pitchmarkltd.com/Line-Marking-Accessories/Spare-Parts](http://www.pitchmarkltd.com/Line-Marking-Accessories/Spare-Parts).

# CES

## Obsah

Prosím, zkontroluj úplnost dodávky dle vyplněného a podepsaného dodacího listu.

## Montáž Aplikátoru

1. Zasuň řídítka do podvozku s ohledem na výšku pracovníka a zafixuj řídítka kolečkovým ručním šroubem.
2. Uvolni malé šrouby a sundej krytku.
3. Vlož kabel od vypínače do černé spínací skříňky s označením SWITCH. Při zatlačení uslyšíš kliknutí.
4. Vrať ochranou krytku na původní místo a zajisti malými šrouby z obou stran.

## Příprava Aplikátoru k Lajnování

1. Když je aplikátor na hřišti a nastaven ve směru lajnovací čáry úplně ponoř sací trubici do bandasky s barvou(1a) a nebo do kontajneru s barvou.
2. Otoč klapku na trojcestnému ventilu do vzpřímené polohy.
3. Zaplač zelený spínač na řídítkách do startovací polohy. Uslyšíš kliknutí.
4. Nech běžet aplikátor po dobu 5 sekund než se vytlačí ze systému vzduch a z vypouštěcí trubičky vytéká barva.
5. Otoč páčku na trojcestném ventilu do spodní polohy.
6. Po dobu přibližně 5 sekund nech skrze trysky proudit barvu.
7. Vypni zeleným spínačem aplikátor. Tento je připraven k provozu.

## Schéma pro Použití Trysek

Na schématu, který je součástí dodávky aplikátoru najdeš návod na použití trysek a filtrů včetně spotřeby pro všechny druhy barev.

## Nastavení Šířky Linky

1. Šířka linky se dá nastavit od 50 do 150mm. Nastavení šířky linky se provádí tak, že se zvedne pojistná závlačka a posouvá na konzole disk do požadované šířky a poté se pojistnou závlačkou zafixuje do předvrtaného otvoru.
2. Na vodící svíslé konzole se zvyšuje a nebo snižuje výška trysky, aby barva byla nanášena 1cm nad spodek disků.

## Čistění Aplikátoru

*Pravidelné čistění aplikátoru prodlužuje je životnost a udržuje kvalitu lajnování.*

1. Po ukončení lajnování vytáhni trubici z bandasky s barvou a nech z ní odtéci barvu.
2. Vlož trubici do čistící bandasky s vodou.
3. Otoč páčkou trojcestného ventilu do svíslé polohy.
4. Zapni zelený spínač na řídítkách.

5. Po dobu 10 sekund nech zapnutý aplikátor až začne systémem protékat voda.
6. Otoč páčkou trojcestného ventilu do spodní polohy.
7. Po dobu 10 sekund nech proudit vodu skrz trysku.
8. Vytáhni trubici po 10 sekundách a nebo když je čistící bandaska prázdná.
9. Vypni zelený spínač na řídítkách.
10. Odejmi uzávěr otočením ve směru hodinových ručiček.
11. Vyndej trysku, filtr i těsnící kroužek.
12. Vlož trysku, filtr i těsnící kroužek do čistící sklenice s čistícím roztokem a nech jej uvnitř až do dalšího použití.

*Čistící roztok se připraví tak, že čistící skleničku naplníme vodou, přidáme několik kapek EcoClean (je součástí dodávku) a řádně protřepeme. Poznámka: Opakuj krok 1-9 s EcoClean namísto s čistou vodou vždy po čtvrtém použití.*

## Nabíjení

**Výstraha! Nespouštěj aplikátor během nabíjení a při změně polohy trojcestného ventilu.**

1. Bezpečně spoj přívodní kabel do nabíječky.
2. Zvedni nabíjecí víčko zadní straně aplikátoru a bezpečně propoj s XLR kabelem.
3. Zapni nabíječku do elektrické sítě. Červené světlo upozorňuje, že probíhá nabíjení. Baterie pro Eco Club v2 se nabíjí 3 hodiny, baterie pro Eco Pro v2 se nabíjí 5 hodin.
4. Když zasvítí na nabíječe zelené světlo baterie je nabitá. Po nabití baterie vytáhni kabel nabíječky z elektrické sítě, odpoj XLR kabel z aplikátoru a zatlač krytku nabíjecího otvoru do ochranné polohy.

*Výstraha! Nepoužívej baterii ihned po nabití, baterie musí vychladnout. Nabíjení baterie se provádí ve studeném a suchém prostředí. Nabíječka se používá pro 220V elektrickou síť.*

## Záruka

Výrobky Pitchmark Eco Club v2, Eco Pro v2 mají plnou výrobní záruku po dobu 1 rok. Zaregistrujte svůj stroj online na [www.pitchmarkltd.com/Warranty-Registration](http://www.pitchmarkltd.com/Warranty-Registration) pobj prodloužit o další dva roky. Kopie záručního listu se dodává na vyžádání. Záruka začíná prvním dnem od dodání.

*Poznámka. Při používání jiných než Pitchmark barev se na aplikátor nevztahuje záruka.*

## Odstraňování Závad

V případě problémů s aplikátorem kontaktujte nejbližšího prodejce a nebo se obraťte na [www.pitchmarkltd.com/troubleshooting](http://www.pitchmarkltd.com/troubleshooting).

## Náhradní Díly

V případě zájmu o náhradní díly pro Eco Club v2 a Eco Pro v2 se obraťte na nejbližšího prodejce a nebo kontaktujte [www.pitchmarkltd.com/Line-Marking-Accessories/Spare-Parts](http://www.pitchmarkltd.com/Line-Marking-Accessories/Spare-Parts).

# DAN

## Indhold

Husk at tjekke for eventuelle mangler.

## Klargøring af Maskine

1. Montér håndtagene i en passende højde, og fastgør dem med de store håndskruer.
2. De 2 små håndskruer, på bagerste metaldæksel løsnes, og dækslet fjernes.
3. Stikket på kabelet til håndtaget monteres i el boksens stik, som er mærket "SWITCH".
4. Metaldækslet monteres igen, og de små håndskruer spændes.

## Brug af Maskinen

1. Når maskinen er på pladsen, hvor den skal bruges, monteres kolben i tanken eller direkte i malingen, afhængig af hvilken løsning der bruges.
2. Drej ventilen over dysehovedet i lodret øvre position.
3. Tænd for maskinen, ved at trykke på den grønne knap på håndtaget. Der høres en "klik" lyd.
4. Lad maskinen køre i ca. 5 sekunder, indtil der kommer et vedvarende flow af maling ud af slangen forrest på maskinen.
5. Drej ventilen over dysehovedet til lodret nedre position.
6. Lad malingen spraye igennem dysen i ca. 5 sekunder.
7. Sluk for maskinen ved at trykke på den grønne knap. Maskinen er nu klar til brug.

## Dyseskema

Dyseskemaet viser cirka forbrug for opstregning af en fodboldbane, ved brug af de forskellige typer maling og dyser fra Pitchmark, sammen med "Eco" stregmalemaskinen.

## Justeringer

1. For at justere bredden på linien (50 – 150 mm.), løsnes vingemøtrikken, fjederplugs løftes, og man kan så justere diskholderne til den ønskede bredde.
2. Juster dysehøjden ved at løse håndskruen og hæve eller sænke højden, indtil malingen rammer diskene ca. 1 cm. fra neden.

## Rengøring af Maskinen

*Rengøring af maskinen er vigtig for holdbarheden af maskinen og kvaliteten af linierne.*

1. Skru kolben af, og lad overskudsmalingen dryppe af.
2. Læg kolben i en beholder fyldt med vand.
3. Drej ventilen over dysehovedet til øvre lodret position.
4. Tænd for maskinen.
5. Lad maskinen køre i ca. 10 sekunder, indtil der kommer et vedvarende flow af vand ud af slangen.
6. Drej ventilen over dysehovedet til lodret nedre

position.

7. Lad vandet spraye igennem dysen i ca. 10 sekunder.
8. Løft kolben op af vandet, og lad maskinen køre i ca. 10 sekunder, indtil slangerne er tomt.
9. Sluk for maskinen ved at trykke på den grønne knap ved håndtaget.
10. Afmonter dysekappen, dyse og filter ved at dreje dysekappen med uret, og trække ned i dysekappen.
11. Fjern dyse og gummipakning fra dysekappen.
12. Dyse, dysekappe, filter og pakning lægges i lille beholder, fyldt med EcoClean. Beholderen rystes grundig og står klar til brug.

*Note: Gentag punkt 1-9 hver 4 gang maskinen har været i brug.*

## Opladning

**ADVARSEL – Tænd ikke maskinen mens den lader. Tænd ikke for strømmen før punkt 3.**

1. Anbring ledningen i laderen.
2. Løft up i dækslet, over lader indgangen bag på maskinen, og tilslut XLR kablet.
3. Tænd for strømmen – rødt lys indikere, at batteriet lades. Batteriet til Eco Club maskinen vil være fuldt opladet efter ca. 3 timer, og Eco Pro batteriet vil være opladet efter ca. 5 timer.
4. Når lyset i laderen lyser grønt, er batteriet fuldt opladet. Sluk for strømmen og fjern XLR kablet fra maskinen, luk ned for dækslet.

*Note: Oplad ikke batteriet umiddelbart efter brug, da batteriet kan være varmt efter brug, og der må ikke lades på et varmt batteri (stuetemperatur). Oplad batteriet i et køligt og tørt miljø. Laderen er beregnet til brug ved 230v/240v.*

## Garanti

Denne Stregmalemaskine leveres med en 1 år produktionsgaranti. Registrer din maskine online på [www.pitchmarkltd.com/Warranty-Registration](http://www.pitchmarkltd.com/Warranty-Registration) at forlænge i yderligere 2 år. Garantien starter fra den dag varen er modtaget hos brugeren. Bemærk: brugen af maling fra andre producenter kan skade maskinen, og garantien vil ikke være gældende.

## Problemløsning

Hvis i oplever problemer med maskinen, venligst se hjemmesiden [www.pitchmarkltd.com/troubleshooting](http://www.pitchmarkltd.com/troubleshooting), eller kontakt din nærmeste forhandler.

## Reserve dele

Køb af reservedele til jeres Eco stregmalemaskine, venligst se hjemmesiden [www.pitchmarkltd.com/Line-Marking-Accessories/Spare-Parts](http://www.pitchmarkltd.com/Line-Marking-Accessories/Spare-Parts), eller kontakt din nærmeste forhandler.

## Sisältö

Tarkista että kaikki osat ovat paketissa.

## Käyttöönotto Ensimmäisellä Kerralla

1. Laita työntöaisa paikoilleen, säädä sopiva korkeus ja kiristä kiristysnupit.
2. Löysää pienet kiristysnupit ja avaa takakansi.
3. Kiinnitä katkaisimen johto 'SWITCH' – kohtaan mustassa johtorasiassa. Pitäisi kuulua 'klik' ääni.
4. Laita takakansi takaisin paikoilleen ja kiristä kiristysnupit.

## Linjamerkintäkoneen Ilmaus

1. Kun linjamerkintälaitte on viivan päällä, Laita imuputki tankkiin (1a) tai maalipurkkiin (1b).
2. Käännä venttiili ylösalaisin.
3. Laita virta päälle painamalla vihreää nappia työntöaisasta. Pitäisi kuulua 'klik' ääni.
4. Käytä konetta noin 5 sekuntia, kunnes maalia tulee jatkuvalla syötöllä koneen edestä olevasta letkusta.
5. Käännä venttiili takaisin alaspäin.
6. Anna maalin tulla ulos suuttimesta noin 5 sekuntia.
7. Laita virta pois päältä painamalla vihreää nappia työntöaisasta. Linjamerkintälaitte on valmis käyttöön.

## Suutinkartta

Näyttää veden ja maalin sekoitussuhteet ja kulutusmäärän yhdelle normaalikokoiselle jalkapallokentälle, kun käytetään Pitchmark Eco -linjamerkintälaitetta.

## Säädöt

1. Säätääksesi rajan leveyttä 50mm – 150mm, vapauta lukitus ja säädä leveyttä.
2. Suuttimen korkeutta voidaan säätää löysäämällä kiristysnuppia ja nostamalla / laskemalla suutinasetelmaa siten, että se on noin 1cm korkeudella lautasten pohjasta.

## Linjamerkintäkoneen Puhdistus

*On erittäin tärkeää, että pidät koneen ja linjaston puhtaana. Tämä lisää koneen käyttöikää!*

1. Poista imuputki tankista / purkista. Anna ylimääräisen maalin valua purkkiin/tankkiin.
2. Laita imuputki vedellä täytettyyn purkkiin / tankkiin.
3. Käännä venttiili ylösalaisin.
4. Laita virta päälle painamalla vihreää nappia työntöaisasta. Pitäisi kuulua 'klik' ääni.
5. Käytä konetta noin 10 sekuntia, kunnes maalia tulee jatkuvalla syötöllä koneen edestä olevasta letkusta.

6. Käännä venttiili takaisin alaspäin.
7. Anna maalin tulla ulos suuttimesta noin 10 sekuntia.
8. Nosta imuputki pois tankista / purkista ja anna koneen käydä noin 10 sekuntia tai niin kauan kunnes linjasto on tyhjä.
9. Laita virta pois päältä painamalla vihreää nappia työntöaisasta.
10. Poista suuttime hattu, suutin ja suodatin kääntämällä myötäpäivään ja vetämällä alaspäin.
11. Poista suutin ja tiiviste suutin hatusta.
12. Laita suuttimet, suutin hattu, suodatin ja tiiviste koneen mukana tulleeseen suutin rasiaan. Täytä rasia EcoClean –saippuapuhdistusaineella ja jätä suuttimet rasiaan odottamaan seuraavaa käyttökertaa.

*HUOM!: Toista kohdat 1-9 joka neljäs kerta EcoClean –saippuapuhdistusaineella äläkä vedellä!*

## Lataus

**VAROITUS – Älä laita virtaa päälle vasta kuin kohdassa 3.**

1. Kytke latausjohto laturiin.
2. Nosta latauskansi ylös koneen takaosasto ja kytke XLR atausjohto kiinni.
3. Laita virtapäälle – punainen valo tarkoittaa että akku ladataan. Akku on täysin latautunut noin 3 -5 tunnissa.
4. Kun valo muuttuu vihreäksi on akku täysin latautunut. Sammuta virta ja irroita virtajohto linjamerkintälaitteesta.

*Huomio! Älä lataa akku heti käyttämisen jälkeen, koska akku saattaa olla lämmin! Anna akun jäähtyä huoneenlämmössä ennen lataamista! Lataa akku viileässä ja kuivassa ympäristössä.*

## Takuu

Eco -linjamerkintälaitteessa on valmistajan myöntämä 1 vuosi takuu ostopäivästä lukien poissulkien normaali osien kuluminen. Rekisteröi kone verkossa [www.pitchmarkltd.com/Warranty-Registration](http://www.pitchmarkltd.com/Warranty-Registration) jatkaa vielä 2 vuotta. Käyttämällä muita kuin Pitchmark –tuoteperheen maaleja, linjamerkintälaitte voi rikkoontua ja johtaa takuun laukeamiseen.

## Ongelmatilanne

Ongelma tilanteessa voit katsoa apua osoitteesta [www.pitchmarkltd.com/troubleshooting](http://www.pitchmarkltd.com/troubleshooting) tai soittamalla maahantuojaan.

## Varaosat

Mikäli tarvitset varaosia Eco mallin -linjamerkintälaitteisiin ota yhteyttä Pitchmark -jälleenmyyjäsi. Löytääksesi lähimmän jälleenmyyjäsi mene osoitteeseen [www.pitchmarkltd.com/International/Find-Distributor](http://www.pitchmarkltd.com/International/Find-Distributor).